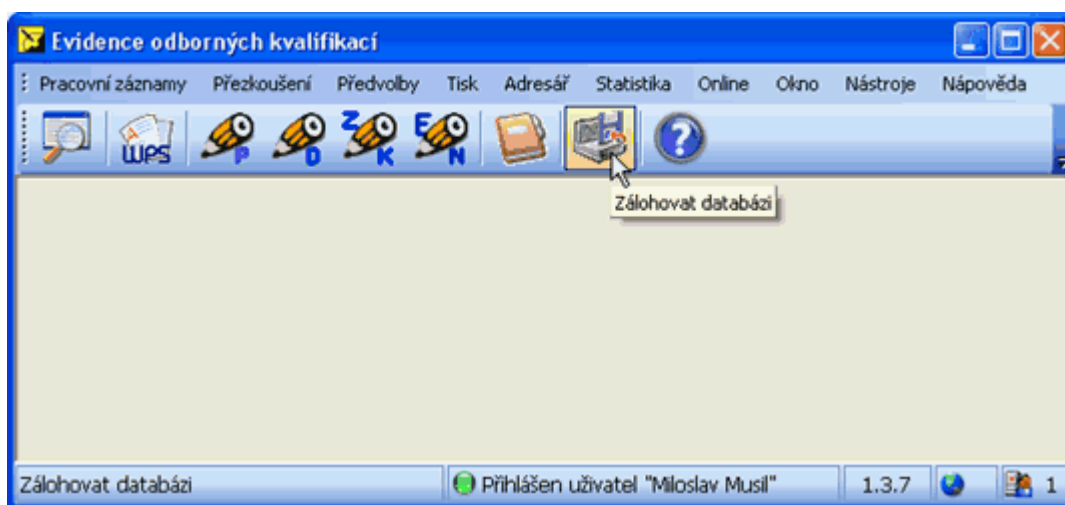


# 1 Přesun síťového serveru

Zde je popsán případ, kdy máte nainstalovány síťovou verzi aplikace EVOK a chcete databázový server přesunout na jiný počítač. Aby bylo možné provést přesun dat, musíte mít k dispozici zálohu databáze EVOK. Po úspěšném přesunu budou na novém počítači všechna data, **ale uživatelské účty převedeny nebudou**.

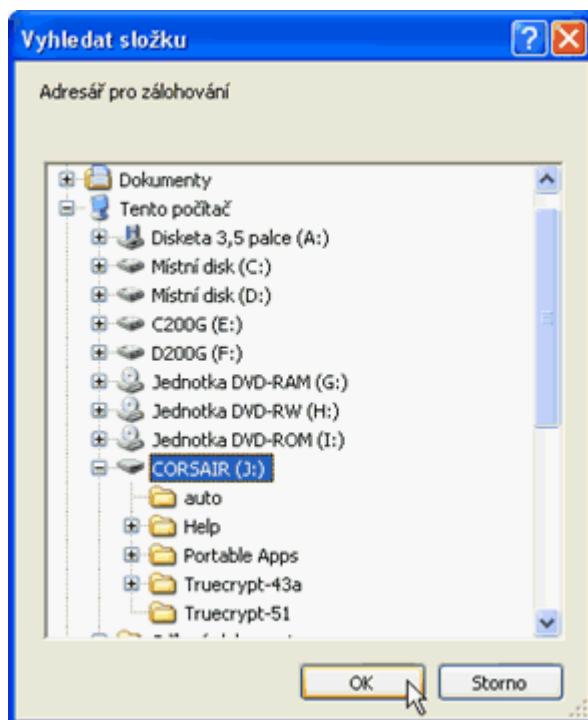
## 1. Provedte zálohu dat na původním starém počítači s EVOKem

Jedním z nejdůležitějších administrátorských operací je zálohování databáze. Firebird SQL server má implementovány vlastní technologii zálohování a obnovení dat, která je vestavěna v aplikaci EVOK. Nikdy neprovádějte zálohování dat pouhým kopírováním databáze nebo její komprimací některým komprimačním programem (WinZip, WinRAR, ...). Pokud by jste takto učinili a databázový server by byl spuštěn, s velkou pravděpodobností by byla tato záloha poškozena, protože během vašeho zálohování může server provádět některé akce na pozadí (např. odstraňování nepotřebných verzí řádků). K zálohování dat je vždy nutné použít dodávaný program pro zálohování, protože tento pracuje s databází pod transakční kontrolou a vytvoří zálohu databáze z okamžiku svého spuštění bez nebezpečí poškození. Zálohování databáze na SQL serveru Firebird smí provádět jen vlastník databáze (v případě vaší databáze je to uživatel EVIDADMIN). V aplikaci EVOK lze zálohování spustit pouhým kliknutím na příslušnou ikonu v nástrojovém panelu (obr. 1). Zálohování lze rovněž spustit pomocí hlavního menu "Nástroje -> Údržba databáze -> Zálohování databáze".



obr. 1 - spuštění zálohování databáze

Po spuštění zálohování budete dotázáni na cíl zálohování - adresář kam bude uložen soubor zálohy databáze (obr. 2).



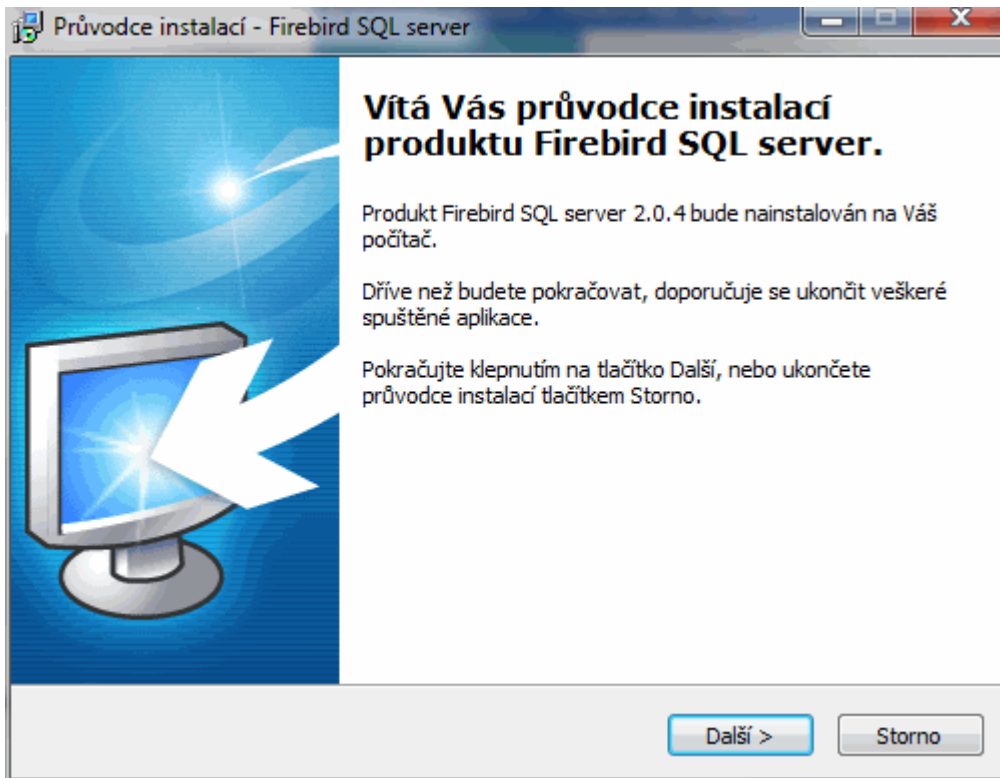
obr. 2 - výběr adresáře zálohy

## 2. Příprava klientských počítačů

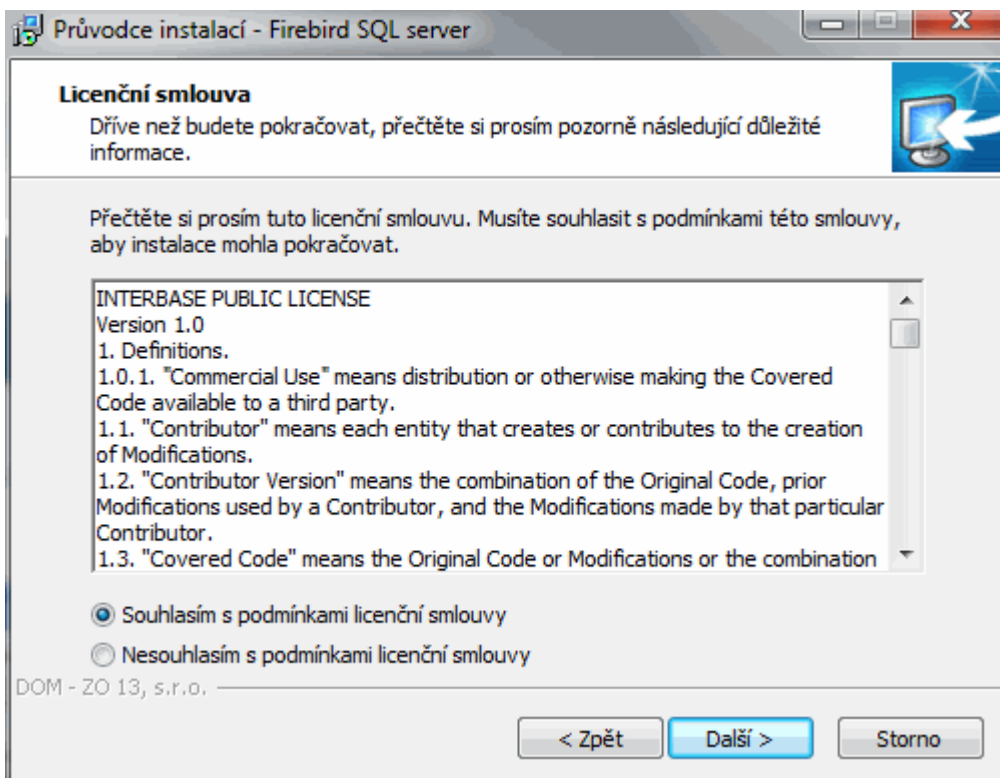
Před přesunem serverové části je třeba vědět, zda bude mít nový server stejnou IP adresu a jméno počítače. Pokud bude starý server vyřazen a nový server převeze jeho adresu i jméno, není třeba nijak klientské počítače připravovat. Pokud bude po výměně serveru nový server mít jinou IP adresu nebo jméno počítače, je třeba na všech klientských počítačích program EVOK odinstalovat a znovu nainstalovat až poté co bude úspěšně nainstalován nový server včetně převodu dat. Odinstalaci programu EVOK proveďte standardními nástroji systému Windows.

## 3. Instalace databázového serveru EVOK na nový počítač

Instalační sada je kompilována do souboru "evok\_serversetup\_ver.exe", kde *ver* je aktuální číslo verze Firebird SQL serveru. Nejnovější verzi lze stáhnout na [www stránkách firmy DOM ZO-13, s.r.o.](http://www.domzo13.cz/software/evok-evidence-svarecu-pro-svarec-skoly-a-techniky/downloads.html) Po spuštění instalační sady se zobrazí uvítací obrazovka (obr. 1). Po kliknutí na "Další" se zobrazí licenční smlouva pro používání databázového serveru Firebird SQL server (obr. 2).

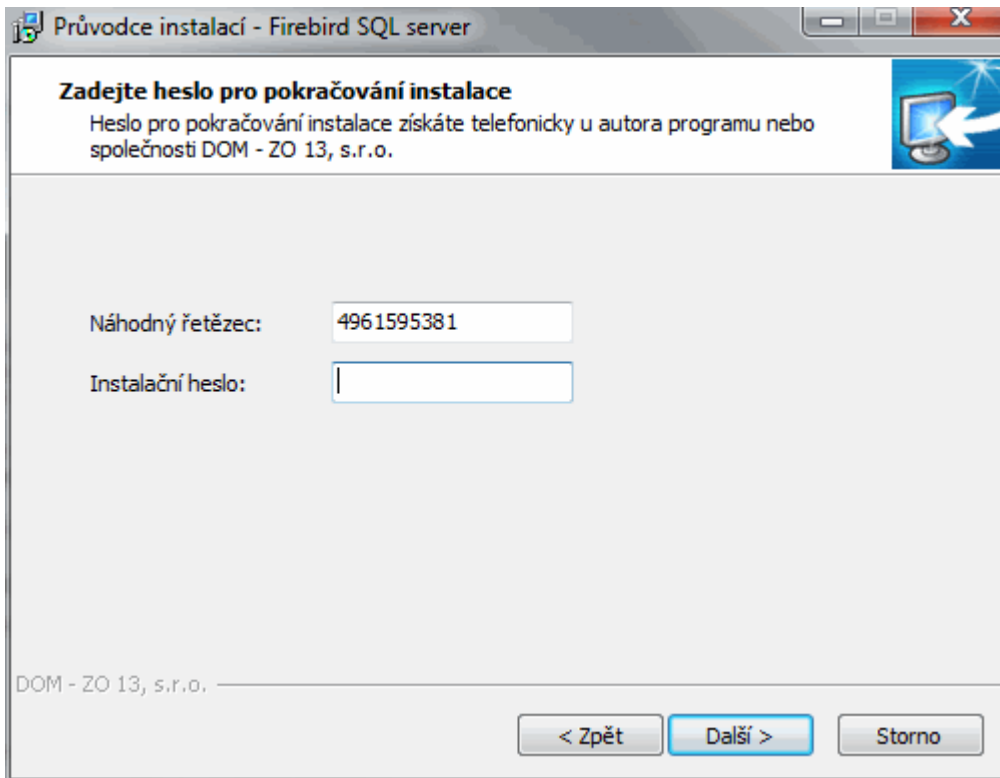


obr. 1 - uvítací obrazovka



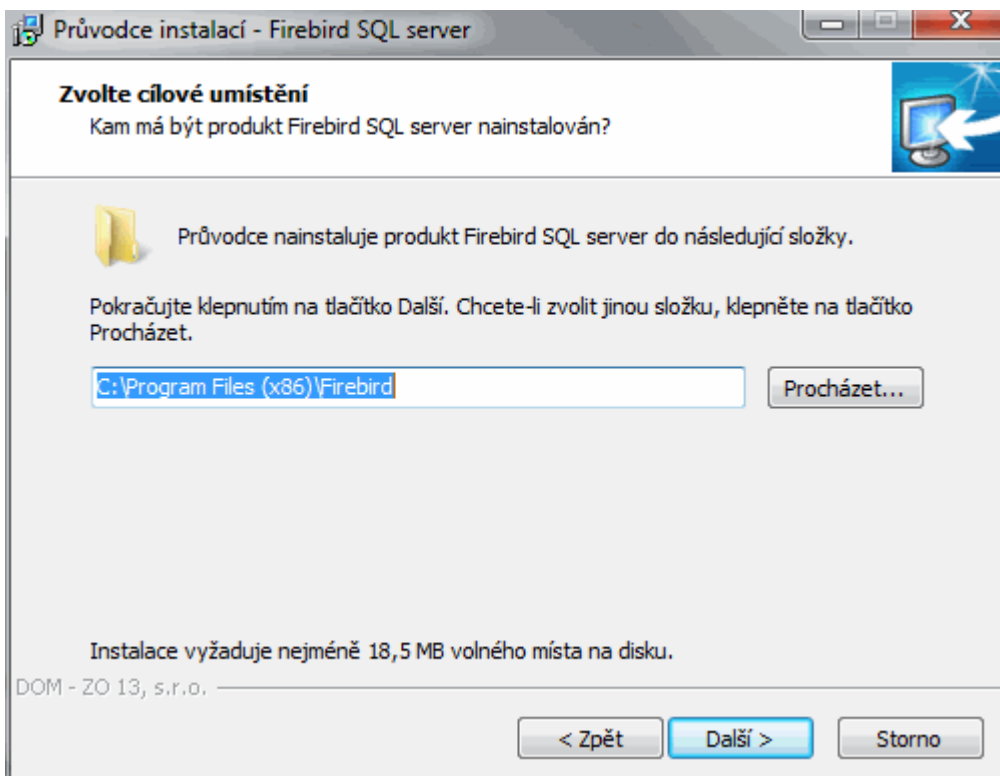
obr. 2 - licenční smlouva

Po odsouhlasení licenční smlouvy se zobrazí obrazovka s vygenerovaným náhodným řetězcem pro instalaci serveru. Instalační heslo získáte telefonicky od autora aplikace (+420 605 850 383).

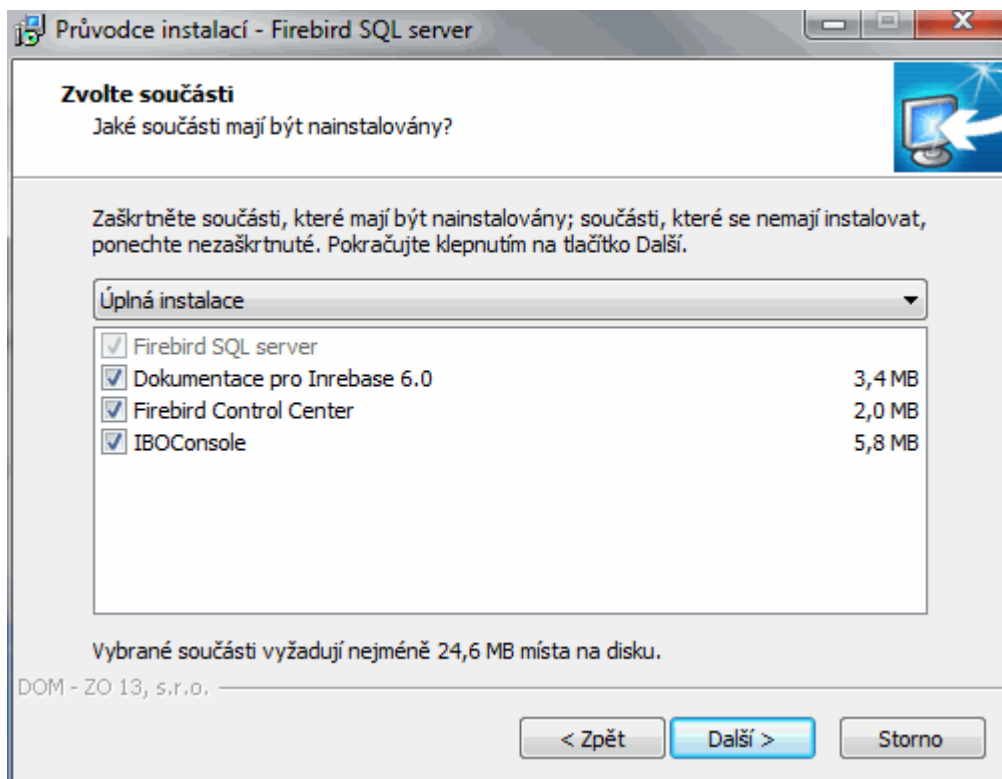


obr. 3 - instalační heslo

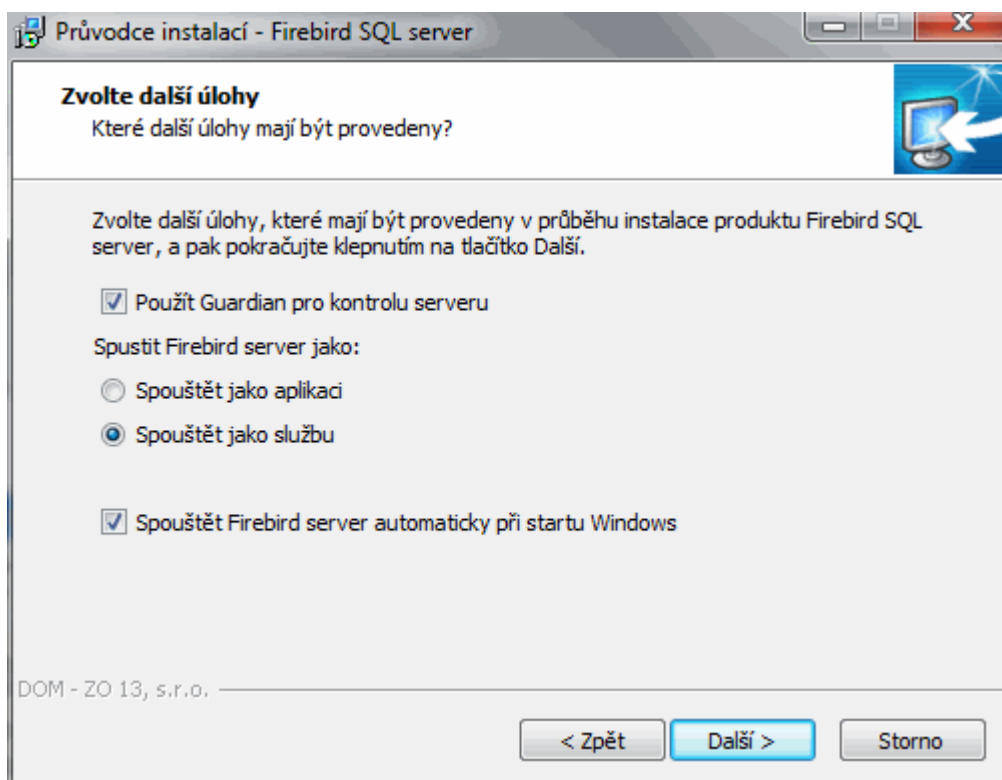
Po zadání správného instalačního hesla se zobrazí postupně formuláře pro zadání instalačního adresáře, výběr instalovaných komponent a nastavení spuštění serveru. Ve všech případech je doporučeno ponechat implicitní nastavení vybrané instalačním programem.



obr. 4 - výběr instalačního adresáře



obr. 4 - výběr instalovaných komponent



obr. 6 - nastavení spouštění serveru

Po zkopírování instalačních souborů zobrazí instalátor formulář pro zadání uživatelských účtů k databázovému serveru (obr. 7). Do pole Heslo uživatele SYSDBA zadejte masterkey což je prvotní heslo k administrátorskému účtu databázového serveru. Uživatel s přístupovými právy SYSDBA má úplný přístup ke všem databázím a konfiguraci serveru!. Dále je nutno zadat a ověřit heslo uživatele EVIDADMIN, který je vlastníkem databáze a má k ní rovněž výhradní přístup. Heslo uživatele EVIDADMIN zadejte podle vlastního uvážení, heslo nesmí obsahovat mezery a diakritiku. **Zadané heslo uživatele EVIDADMIN nezapomeňte, protože z databáze nelze zpětně zjistit!** Dále je při instalaci možné zadat zálohu původní databáze v případě, že ji máte k dispozici a instalační sada obnoví původní databázi. Zálohu databáze vyberete kliknutím na tlačítko "...", na obrázku pod kurzorem myši.

Průvodce instalací - Firebird SQL server

**Nastavte hesla pro přístup k serveru**  
Jaká budou hesla pro přístup k serveru?

Uživatel SYSDBA - při první instalaci použijte heslo masterkey

Heslo: \*\*\*\*\*

Uživatel EVIDADMIN

Heslo: \*\*\*\*\*

Potvrzení hesla: \*\*\*\*\*

Výběr zálohy databáze (pokud existuje)

I:\SB2010-09-18.7z

DOM - ZO 13, s.r.o.

Další >

obr. 7 - nastavení uživatelských účtů

Po zadání uživatelských účtů se nainstaluje vlastní databáze EVOK a databázový server je připraven k použití.

#### 4. Instalace klientských počítačů

Pokud má nový server jinou IP adresu nebo jméno počítače a v bodu 3 jste odinstalovali program EVOK ze všech klientů, musíte nyní nainstalovat na všechny klientské počítače znovu program EVOK. Nově nainstalujte program EVOK se zadáním správné IP adresy nebo jména počítače.